



BELÜGYMINISZTERIUM
ORSZÁGOS KATASZTRÓFAVÉDELMI FŐIGAZGATÓSÁG
„Magyarország szolgálatában a biztonságért!”



Égéstermék-elvezetők megfelelőségének értékelése hatósági szemmel

XI. Országos Kéménykonferencia
Kecskemét, 2020. augusztus 27-28.

ÉRCES FERENC TŰ. EZREDES SZOLGÁLATVEZETŐ
BM OKF HATÓSÁGI FŐIGAZGATÓ-HELYETTESI SZERVEZET
MEGELŐZÉSI ÉS ENGEDÉLYEZÉSI SZOLGÁLAT



Égéstermék-elvezetők, kéményseprés



- Égéstermék-elvezetők létesítési követelményei
- Égéstermék-elvezetők üzemeltetési szabályai
- Ellenőrzés → kéményseprő-ipari tevékenység
- Kéményseprő-ipari tevékenység hatósági felügyelete





Kéményseprő-ipari tevékenység hatósági felügyelete

- **2013. január 1.:** felügyeleti szerv a hivatásos katasztrófavédelmi szerv

Hatósági felügyelet

- kéményseprő-ipari szolgáltatók tevékenysége felett
- az ingatlantulajdonosok kötelezettségeinek teljesítése felett



Kéményseprő-ipari tevékenység hatósági felügyelete

Eljár a szolgáltatóval szemben, ha

- bejelentés nélkül végez kéményseprést;
- nem rendelkezik a tevékenység ellátásához szükséges feltételekkel;
- tevékenységét nem a jogszabályban meghatározottak szerint végzi.

Eljár a tulajdonossal szemben, ha

- az égéstermék-elvezető kötelező ellenőrzését, műszaki vizsgálatát elmulasztja;
- a kéményseprő megállapítja az égéstermék-elvezető szabálytalanságát.

Jelentősebb jogszabály-változások



- **2016. július 1.:** új rendszer a kéményseprő-ipari tevékenység ellátásában

lakossági szektor  állami feladatellátás,

közületi szektor  piaci szolgáltatók megjelenése;

ingyenes kémény-ellenőrzés a lakossági szektorban

Jelentősebb jogszabály-változások



- **2015. évi CCXI. törvény** a kéményseprő-ipari tevékenységről
- **99/2016. (V. 13.) Korm. rendelet** a kéményseprő-ipari tevékenységről szóló törvény végrehajtásáról
- **21/2016. (VI. 9.) BM rendelet** a kéményseprő-ipari tevékenység ellátásának szakmai szabályairól
 - *kéményseprő-ipari tevékenység ellátásának szabályai,*
 - *a kéményseprő-ipari szerv és szolgáltatók alapvető feladatai,*
 - *az ingatlanhasználók és tulajdonosok jogai és kötelezettségei,*
 - *a hatósági felügyelet speciális szabályai*

Jelentősebb jogszabályváltozások

➤ **2017. szeptember 26.:**

- életet és vagyonbiztonságot közvetlenül veszélyeztető esetek módosítása;
- szabályok pontosítása az égéstermék-elvezető átalakítása, felújítása, javítása esetén

➤ **2018. január 1.:** egylakásos ingatlanok esetében a kötelező időszakos kéményellenőrzés eltörlése

Jelentősebb jogszabályváltozások

➤ 2019. július 27.:

- ellátási terület fogalmának meghatározása;
- ingatlanhasználó adatszolgáltatási kötelezettségének pontosítása;
- a tűzvédelmi hatóság már nem jár el a kéményseprő-ipari díj, költségtérítés meg nem fizetése esetén;
- a szolgáltatókkal szemben alkalmazható szankciók kiterjesztése a bejelentés nélkül kéményseprő-ipari tevékenységet megkezdő szolgáltatókra;
- kötelezés a szolgáltató által jogosulatlanul elvégzett tevékenység eredményéről kiadott dokumentum visszavonására

Égéstermék-elvezető átalakítása, felújítása, javítása

[21/2016. (VI. 9.) BM r. 1. § a) pontja]



- *átalakítás:* ➔ eredeti állapotát *megváltoztatása*;
- *felújítás:* ➔ eredeti állapot *visszaállítása*

biztonsági jellemzők az eredeti állapothoz képest nem változnak;

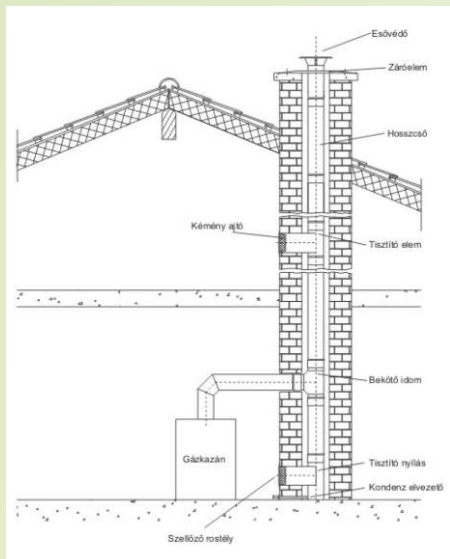
- *javítás:* ➔ eredeti állapot *visszaállítása*,

biztonsági jellemzők az eredeti állapothoz képest nem változnak

(max. 1 méteres szakaszt érintő beavatkozás)

Vonatkozó műszaki követelmények

[21/2016. (VI. 9.) BM r. 6. §]



Újronnan létesített égéstermék-elvezetőnek a használatbavételekor hatályban lévő vonatkozó műszaki követelményeknek kell megfelelnie.

Meglévő égéstermék-elvezető

- **átalakítása esetén** az égéstermék-elvezetőnek az *átalakítást követő* használatbavétele időpontjában hatályos műszaki követelményeknek kell megfelelnie,
- **felújítása, javítása vagy ismételt használatbavétele esetén** az égéstermék-elvezetőnek a *létesítésekor*, azt követő átalakítása esetén az utolsó átalakításakor hatályos műszaki követelményeknek kell megfelelnie.

Vonatkozó műszaki követelmények

[21/2016. (VI. 9.) BM r. 6. §]



Tüzelőberendezés cseréje esetén,

- **ha ehhez nem szükséges az égéstermék-elvezető átalakítása, az égéstermék-elvezetőnek a létesítéskor, azt követő átalakítása esetén az utolsó átalakításakor hatályos műszaki követelményeknek kell megfelelnie;**
- **ha ehhez szükséges az égéstermék-elvezető átalakítása, az égéstermék-elvezető átalakítását követő használatbavétele időpontjában hatályos műszaki követelményeknek kell megfelelnie.**



Helyszíni műszaki vizsgálat

[21/2016. (VI. 9.) BM r. 7. § (1) bek.]

Helyszíni műszaki vizsgálat szükséges

- **az égéstermék-elvezető használatbavételét megelőzően**
 - újonnan épített vagy szerelt, felújított, átalakított égéstermék-elvezető esetén,
 - használaton kívül helyezett, illetve tartalék (biztonsági) égéstermék-elvezető esetén,
 - tüzelőanyag-váltás esetén,
 - tüzelőberendezés-csere esetén, kivéve, ha a csere a korábbival azonos működési elvű és teljesítményű új tüzelőberendezésre történik, és a tüzelési mód, a tüzelőanyag nem változik.

- **meglévő égéstermék-elvezető**
 - átalakítását, bontását, funkciójának megváltoztatását megelőzően,
 - használaton kívül helyezését megelőzően.

Szabálytalanság elhárításának igazolása

[21/2016. (VI. 9.) BM r. 7. § (9) bek.]



- **A hiba elhárítását követően a kéményseprővel igazoltatni kell a szabálytalanság megszüntetését**
 - 1-es hibakód esetén minden esetben
 - helyszíni műszaki vizsgálatot kell végezni, ha a szabálytalanság elhárításához olyan beavatkozás szükséges, mely esetében a BM rendelet 7. § (1) bekezdése előírja a műszaki vizsgálatot
 - egyéb esetben elegendő az ellenőrzés elvégzése
 - 2-6. hibakód esetén, csak ha a BM r. 7. §-a előírja a helyszíni műszaki vizsgálatot

- **A hiba elhárítását a következő ellenőrzés során elegendő megállapítani 2-6. hibakód esetén, ha nem kell helyszíni műszaki vizsgálat**

Égtermék-elvezetők létesítési előírásai és üzemeltetési szabályai

Az égéstermék-elvezetők műszaki követelményeinek alapjait jogszabályok határozzák meg, míg a konkrét kialakításra nemzeti szabványok tartalmaznak műszaki megoldásokat.



Jogszabályok:

- Az épített környezet alakításáról és védelméről szóló **1997. évi LXXVIII. törvény**
- Az országos településrendezési és építési követelményekről **253/1997. (XII. 20.) Korm. rendelet**
- Az építési termék építménybe történő betervezésének és beépítésének, ennek során a teljesítmény igazolásának részletes szabályairól szóló **275/2013. (VII. 16.) Korm. rendelet**

Égtermék-elvezetők létesítési előírásai és üzemeltetési szabályai



- Az Országos Tűzvédelmi Szabályzatról szóló **54/2014. (XII. 5.) BM** rendelet
- A csatlakozóvezetékekre, a felhasználói berendezésekre, a telephelyi vezetékekre, az olajfogyasztó technológiai rendszerekre és a gáztárolókra vonatkozó műszaki biztonsági előírásokról és a műszaki-biztonsági szempontból jelentős munkakörök betöltéséhez szükséges szakmai képesítésről és gyakorlatról, valamint az ilyen munkakörben foglalkoztatottak időszakos továbbképzésével kapcsolatos szabályokról szóló **16/2018. (IX. 11.) ITM** rendelet módosításáról szóló **3/2020. (I. 13.) ITM** rendelet

*Az épített környezet alakításáról és védelméről szóló 1997. évi
LXXVIII. törvény*

- építménybe építési terméket csak az építményekre vonatkozó alapvető követelmények teljesülése mellett szabad betervezni, illetve beépíteni

*Az építési termék építménybe történő betervezésének és beépítésének,
ennek során a teljesítmény igazolásának részletes szabályairól szóló
275/2013. (VII. 16.) Korm. rendelet*

- építési termék fogalma (305/2011/EU európai parlamenti és tanácsi rendelet)
- az építési termék építménybe történő betervezésének és beépítésének szabályai
- teljesítmény igazolása (teljesítménynyilatkozat)

*Az országos településrendezési és építési követelményekről szóló
253/1997. (XII. 20.) Korm. rendelet*

- tervezésre, létesítésre vonatkozó alapvető követelmények meghatározása (biztonság, szabályszerűség)
- tüzelőberendezéssel való kompatibilitás
- égéstermék-kibocsátás helyére, magasságára vonatkozó szempontok meghatározása (tűzvédelmi, egészségvédelmi, környezetvédelmi szempontok)
- égéstermék-elvezető ellenőrizhetőségének, tisztíthatóságának előírása

Az Országos Tűzvédelmi Szabályzatról szóló 54/2014. (XII. 5.) BM rendelet

- fűtési rendszerre vonatkozó alapvető tűzvédelmi követelmények (a berendezés tüzet, robbanást nem okozhat, környezetében lévő éghető anyaggal való távolság megtartása)

A kéményseprő-ipari tevékenység ellátásának szakmai szabályairól szóló 21/2016. (VI. 9.) BM rendelet

- új égéstermék-elvezető létesítése, meglévő átalakítása, felújítása, javítása, illetve ismételt használatbavétele esetén alkalmazandó műszaki követelmények meghatározása (új létesítése vagy meglévő égéstermék-elvezető átalakítása esetén a hatályos, egyéb esetben az eredeti égéstermék-elvezető létesítésekor, illetve legutóbbi átalakításakor hatályos műszaki előírások az irányadók)

A csatlakozóvezetékekre, a felhasználói berendezésekre, a telephelyi vezetékekre, az olajfogyasztó technológiai rendszerekre és a gáztárolókra vonatkozó műszaki biztonsági előírásokról és a műszaki-biztonsági szempontból jelentős munkakörök betöltéséhez szükséges szakmai képzésről és gyakorlatról, valamint az ilyen munkakörben foglalkoztatottak időszakos továbbképzésével kapcsolatos szabályokról szóló 16/2018. (IX. 11.) ITM rendelet módosításáról szóló 3/2020. (I. 13.) ITM rendelet

- a csatlakozóvezetékek, a felhasználói berendezések és a telephelyi vezetékek műszaki biztonsági szabályzata

Szabványok:

- MSZ EN 1443:2003 Égéstermék-elvezető berendezések. Általános követelmények
- MSZ 13384-1, 2, 3 szabványsorozat – Égéstermék-elvezető berendezések. Hő- és áramlástechnikai méretezési eljárás
- MSZ EN 15287-1:2007+A1:2011 Égéstermék-elvezető berendezések. Égéstermék-elvezető berendezések tervezése, kivitelezése és üzembe helyezése. 1. rész: Nyitott égésterű tüzelőberendezések égéstermék-elvezető berendezései
- MSZ EN 15287-2:2008 Égéstermék-elvezető berendezések. Égéstermék-elvezető berendezések tervezése, kivitelezése és üzembe helyezése. 1. rész: Zárt égésterű tüzelőberendezések égéstermék-elvezető berendezései
- MSZ 845:2012 Égéstermék-elvezető berendezések tervezése, kivitelezése és ellenőrzése



MSZ EN 1443:2003 – Égéstermék-elvezető berendezések. Általános követelmények

- a rendszer jellegű és nem rendszer jellegű égéstermék-elvezetőkkel szemben támasztott teljesítményi követelmények (pl. koromégéssel szembeni ellenállás, tűzállóság, korrózióállóság, gáztömörség)
- címkézés, jelölés, megfelelőségértékelés

MSZ 13384-1, 2, 3 szabványsorozat – Égéstermék-elvezető berendezések. Hő- és áramlástechnikai méretezési eljárás

- 1-es szabványlap: huzat vagy szívás hatása alatt álló, vagy túlnyomással üzemelő, nedves vagy száraz üzemmódban működő égéstermék-elvezetőkhez egyaránt alkalmazandó általános méretezési módszerek
- 2-es szabványlap: több tüzelőberendezést kiszolgáló égéstermék-elvezetőkhez alkalmazandó méretezési módszerek
- 3-as szabványlap: egy tüzelőberendezést kiszolgáló égéstermék-elvezetők diagramjainak és táblázatainak kidolgozási módszerei

MSZ EN 15287-1:2007+A1:2011 és MSZ EN 15287-2:2008 Égéstermék-elvezető berendezések. Égéstermék-elvezető berendezések tervezése, kivitelezése és üzembe helyezése.

- nyitott és zárt égésterű tüzelőberendezések égéstermék-elvezető berendezései

MSZ EN 15287-1:2007+A1:2011 és MSZ EN 15287-2:2008 Égéstermék-elvezető berendezések. Égéstermék-elvezető berendezések tervezése, kivitelezése és üzembe helyezése.

- nyitott és zárt égésterű tüzelőberendezések égéstermék-elvezető berendezései

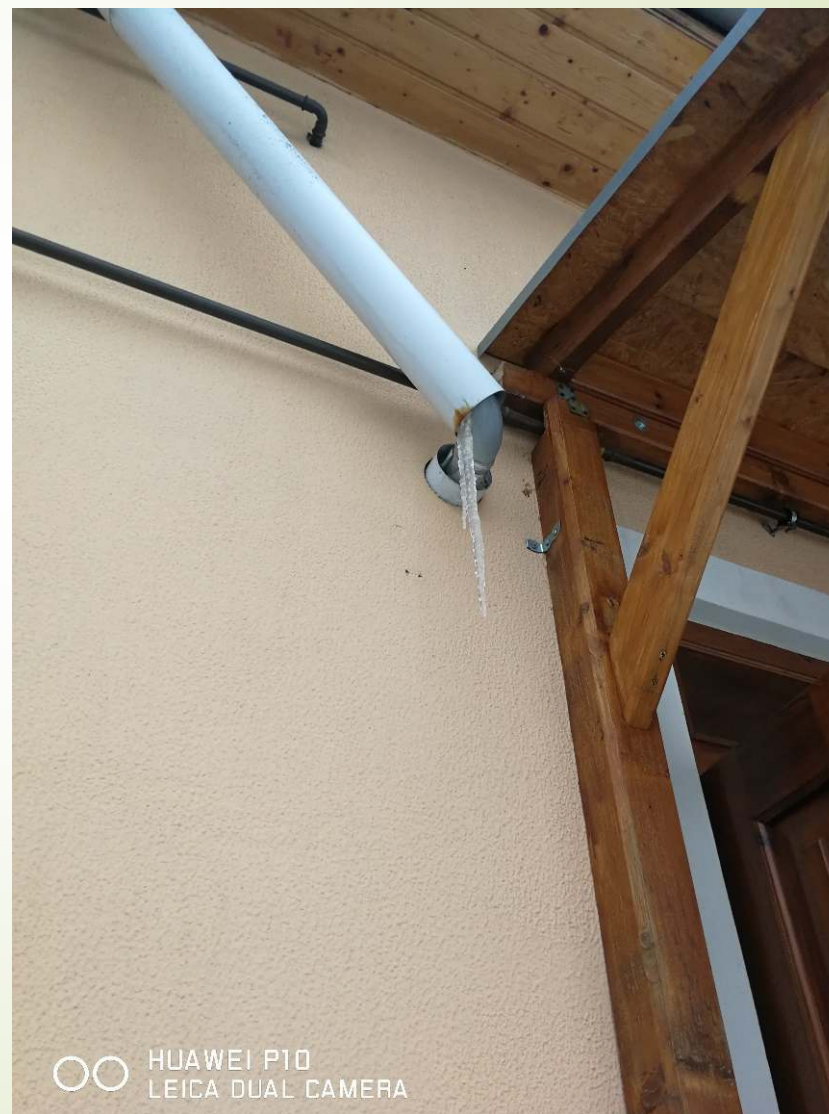
MSZ 845:2012 Égéstermék-elvezető berendezések tervezése, kivitelezése és ellenőrzése

- az égéstermék-elvezetők, tartozékok létesítésére, ellenőrzésére, csatlakoztatott tüzelőberendezések telepítési helyére vonatkozó műszaki megoldások, tűzvédelmi szempontok meghatározása (anyagminőség, égéstermék-elvezető épületen belüli és kívüli szakaszának kialakításának általános szabályai, kitorkollás helyzetének meghatározása, gyűjtőkémények létesítésére vonatkozó műszaki előírások, égéstermék-elvezető ellenőrzési és tisztítási feltételeinek biztosítását szolgáló műszaki megoldások: tisztító- és ellenőrzőnyílás, tetőkibúvó, kéményseprőjárda)

Létesítés, ellenőrzés



Létesítés, ellenőrzés



Létesítés, ellenőrzés





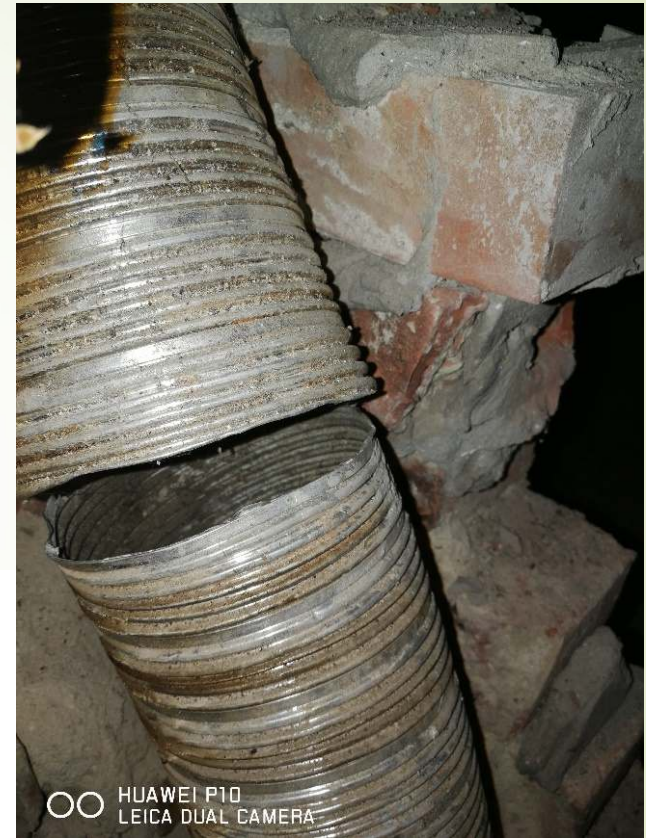
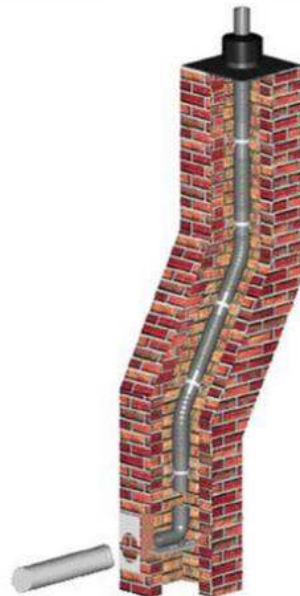
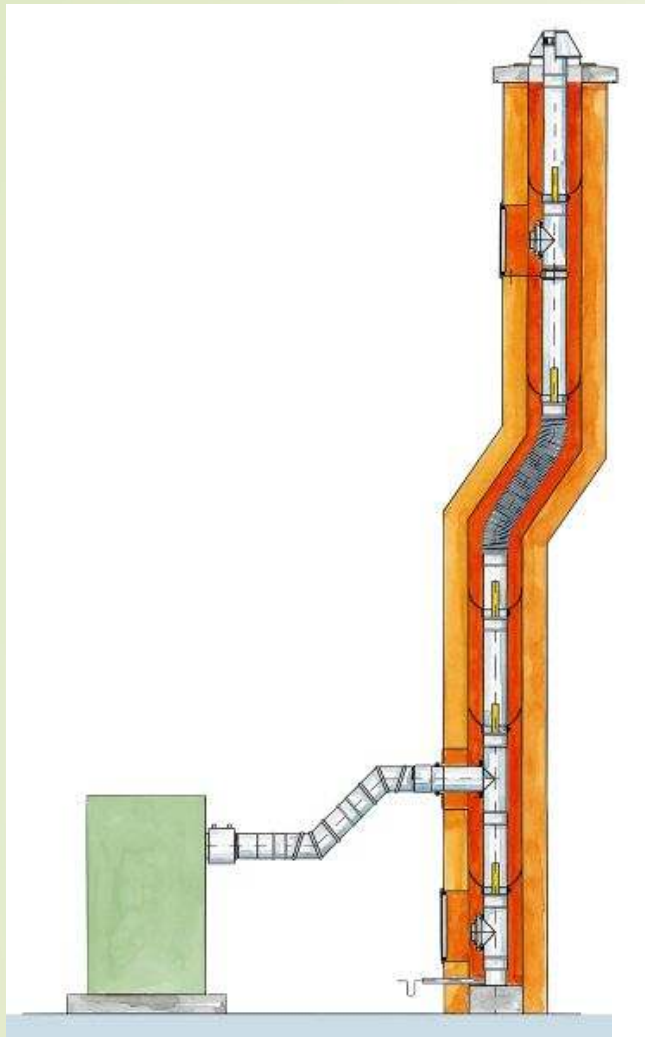
„A fürdő dézsa vizének melegítésére szolgáló tüzelő berendezés füstelvezetője, égéstermék elvezetője a kémény követelményszintjének nem felel meg.”

„1/g”

Létesítés, ellenőrzés



Kéményelhúzás, béleelés



Létesítés, ellenőrzés



Létesítés, ellenőrzés



Felülvizsgálat

- jogszabályi előírásokkal történő harmonizáció
- szabványok alkalmazásának szabályozása
- szabványok létesítési előírásainak összevetése, ellentétek feloldása, előírások aktualizálása (MSZ 845:2012)



Köszönöm a figyelmet!

